

Reading and content analysis of the inscription of the shrine of Cut Rock architecture Imamzadeh Ma'sum Varovi (Varjovi) Maragheh, East Azerbaijan

Farhad Pourianzhad^{1*}, Saeid Sttarnezhad²

1. Assistant Professor, Department of History, Faculty of Social Sciences, University of Mohaghegh Ardabili, Ardabil, Iran

2. PhD student, Department of Archeology, Faculty of Social Sciences, University of Mohaghegh Ardabili, Ardabil, Iran

Article Info

Original Article

Received: 2022/05/13;

Accepted: 2022/06/26;

Published Online 2022/09/21

 [10.30699/athar.43.2.368](https://doi.org/10.30699/athar.43.2.368)

Use your device to scan
and read the article online



Corresponding Author

Farhad Pourianzhad

Assistant Professor,
Department of History,
Faculty of Social Sciences,
University of Mohaghegh
Ardabili, Ardabil, Iran

Email:

f.pouria@gmail.com

ABSTRACT

Cut-Rock architecture collection of Imamzadeh in Maragheh city, due to its Quranic inscription, architectural and decorative elements, is a suitable bed for the study of political, social and religious history of Maragheh. However, in previous research, there have been some shortcomings and weaknesses in reading the lithographic inscription of this shrine. In these studies, the political-religious concepts were generally ignored in the heart of this inscription. Inscriptions, on the other hand, are one of the most important documents in the field of chronology and analysis of the functional nature of an architectural space. In the present study, while re-reading the Quranic inscription created in the inner body of Cut-Rock architecture Imamzadeh shrine, the impact of overt and covert layers of Ilkhanid politics and beliefs and the religious structure of Maragheh based on the contents of this inscription is discussed. Therefore, the present study is conducted with a historical-comparative and interpretive-analytical approach and based on field and library studies and seeks to answer the following fundamental questions; 1- According to the chronicle of the stone inscription, to which period does the shrine of Imamzadeh belong? 2- What connection can be considered between the themes of the inscription and the religious-political developments of Maragheh society? The results show that this inscription was created during the religious reforms of GhazanKhan and its themes were to express the rituals of Islam and its superiority over other religions, especially Buddhism and Christianity living in the structure of the religious system of Maragheh.

Keywords: Imamzadeh Ma'sum shrine, Ilkhanid, political-religious beliefs, Quranic inscription, Cut-Rock architecture

Copyright © 2022. This open-access journal is published under the terms of the Creative Commons Attribution-NonCommercial 4.0 International License which permits Share (copy and redistribute the material in any medium or format) and Adapt (remix, transform, and build upon the material) under the Attribution-NonCommercial terms.

How to Cite This Article:

Pourianzhad, F., & Sttarnezhad, S. Reading and content analysis of the inscription of the shrine of Cut Rock architecture Imamzadeh Ma'sum Varovi (Varjovi) Maragheh, East Azerbaijan. *Athar*, 43(2), 368-381.

مقاله پژوهشی

بازخوانی و تحلیل مضامین کتیبه نیايشگاه دستکند امامزاده معصوم وراثوی (ورجوی) مراغه آذربایجان شرقی

فرهاد پوریانژاد^{۱*}، سعید ستارنژاد^۲

۱. استادیار، گروه تاریخ و جامعه‌شناسی، دانشکده علوم اجتماعی، دانشگاه محقق اردبیلی، اردبیل، ایران
۲. دانشجوی دکتری، گروه باستان‌شناسی، دانشکده علوم اجتماعی، دانشگاه محقق اردبیلی، اردبیل، ایران

اطلاعات مقاله	چکیده
دریافت: ۱۴۰۱/۰۲/۲۳ پذیرش: ۱۴۰۱/۰۴/۰۵ انتشار آنلاین: ۱۴۰۱/۰۶/۳۰	مجموعه دستکند امامزاده معصوم شهرستان مراغه به دلیل داشتن کتیبه قرآنی، عناصر معماری و تزئینی، بستری مناسب برای مطالعات تاریخ سیاسی، اجتماعی و دینی مراغه است. با این حال در پژوهش‌های پیشین، در زمینه خوانش کتیبه سنگی این نیايشگاه کاستی‌ها و ضعف‌هایی بوده است. در این مطالعات عموماً به مفاهیم سیاسی-دینی پنهان در بطن این کتیبه بی‌توجه بوده‌اند. این در حالی است که کتیبه‌ها یکی از اسناد مهم در زمینه گاه‌نگاری و تحلیل ماهیت کارکردی فضاهای معماری است. در پژوهش حاضر تلاش شد تا ضمن بازخوانی کتیبه قرآنی ایجادشده در بدنه داخلی نیايشگاه دستکند امامزاده معصوم، به تأثیر لایه‌های آشکار و پنهان سیاست و باورهای اعتقادی ایلخانیان و ساختار آیینی-دینی مراغه، براساس مضامین این کتیبه پرداخته شود؛ از این رو پژوهش حاضر با رویکرد تاریخی-تطبیقی و تفسیری-تحلیلی و براساس مطالعات میدانی و کتابخانه‌ای انجام شده و به دنبال پاسخ‌گویی به پرسش‌های زیر است؛ ۱. براساس گاه‌نگاری کتیبه سنگی، نیايشگاه امامزاده معصوم متعلق به کدام دوران است؟ ۲. چه ارتباطی میان مضامین کتیبه و تحولات دینی-سیاسی جامعه مراغه می‌توان در نظر گرفت؟ نتایج پژوهش نشان می‌دهد این کتیبه در دوران اصلاحات دینی غازان خان ایجاد شده و مضامین آن برای بیان شعائر اسلام و برتری آن بر سایر ادیان به‌خصوص بودایی و مسیحی ساکن در مراغه بوده است. نتایج دیگر پژوهش مشخص کرد پس از این دوره، تغییراتی در ماهیت کاربری مجموعه دستکند امامزاده معصوم ایجاد شده که براساس آن نیايشگاه ماهیت اسلامی (مسجد و خانقاه) پیدا کرده است.
نویسنده مسئول: فرهاد پوریانژاد استادیار، گروه تاریخ و جامعه‌شناسی، دانشکده علوم اجتماعی، دانشگاه محقق اردبیلی، اردبیل، ایران پست الکترونیک: f.pouria@gmail.com	کلیدواژه‌ها: نیايشگاه امامزاده معصوم، باورهای سیاسی-دینی، ایلخانیان، کتیبه قرآنی، معماری صخره‌ای

حق کپی رایت انتشار: این نشریه ی دارای دسترسی باز، تحت قوانین گواهینامه بین‌المللی Creative Commons Attribution 4.0 International License منتشر می‌شود که اجازه اشتراک (تکثیر و بازآرایی محتوا به هر شکل) و انطباق (باز ترکیب، تغییر شکل و بازسازی بر اساس محتوا) را می‌دهد.

پوریانژاد، فرهاد و ستارنژاد، سعید. بازخوانی و تحلیل مضامین کتیبه نیايشگاه دستکند امامزاده معصوم وراثوی (ورجوی) مراغه آذربایجان شرقی. فصلنامه علمی اثر، ۴۳ (۲)، ۳۶۸-۳۸۱.

۱- مقدمه

بازخوانی آیات قرآنی این کتیبه متوجه ارتباط معناداری بین مضامین کتیبه با تحولات سیاسی و دینی عصر ایلخانی شدند. به باور نگارندگان، طراحان کتیبه‌های بناهای دوران ایلخانی، به شیوه‌ی عامدانه از برخی آیات قرآنی به خصوص سوره «فتح» در بناها استفاده کردند تا از این طریق برتری دین اسلام را بر سایر ادیان به خصوص بودایی و مسیحی نشان دهند.

این پژوهش به دنبال پاسخ به پرسش‌های زیر است: ۱. براساس تاریخ‌گذاری کتیبه سنگی، نیایشگاه امامزاده معصوم متعلق به کدام دوران است؟ ۲. چه ارتباطی میان مضامین کتیبه و تحولات دینی - سیاسی مراغه می‌توان در نظر گرفت؟ نتایج پژوهش ضمن ارائه گاه‌شناختی مجموعه، در مطالعات ساختار آیینی - دینی شهرهای منطقه آذربایجان ایران به خصوص مراغه بسیار راهگشا خواهد بود. این پژوهش به شیوه‌ی بازدید میدانی و استفاده از داده‌های مکتوب کتابخانه‌ای و با رویکرد تفسیری - تحلیلی و تاریخی - تطبیقی همراه با بازدید میدانی و استفاده از داده‌های مکتوب کتابخانه‌ای بوده است؛ بدین‌منظور ابتدا مجموعه دستکند امامزاده معصوم مورد بررسی قرار گرفت و سپس بناهایی که از لحاظ داشتن کتیبه مشابه با بنای امامزاده معصوم دارند معرفی شدند. پس از آن به مفهوم کلی آیه و ارتباط آن با افکار و باورهای دوران ایلخانی پرداخته شود. براساس مطالعات تحلیلی نیز دلایل استفاده از سوره مبارکه فتح در بناهای دوران ایلخانی مورد بررسی قرار گرفت.

۲- پیشینه پژوهش

پیشینه پژوهش را می‌توان به دو دسته کلی تقسیم کرد. گروه اول شامل پژوهش‌های مربوط به محوطه امامزاده معصوم مراغی است. پیشینه مطالعات این محوطه به اواخر دوره پهلوی دوم بازمی‌گردد. عبدالعلی کارنگ در سال ۱۳۵۰ نخستین شخصی بود که از این مجموعه، با عنوان یک معبد مهری نام برد (Karang, 1972). ورجاوند، کامبخش فرد و بال به تشریح کامل‌تری از مجموعه پرداخته‌اند (Ball, 1979; Kambakhshfard, 1994; Vardjavand, 1975; Varjavand,

شهرستان مراغه به دلیل داشتن سنگ‌های توف آتش‌فشانی دامنه‌های جنوبی کوهستان سهند، محیطی مناسب برای ایجاد فضاهای دستکند صخره‌ای است. در این شهرستان، فضاهای دستکند متنوع در دوره‌های مختلف فرهنگی ایجاد شده (Sattarnezhad et al., 2020) که براساس گاه‌شناختی، سبک معماری برخی از آن‌ها به عصر آهن II و III منتسب شده است (Kleiss, 1973). در میان این آثار دستکند صخره‌ای، مجموعه دستکند روستای وراثی (ورجوی) به دلیل داشتن عناصر معماری و تزئینی، فاخرتر از سایر فضاهای صخره‌ای است. این مجموعه دستکند، به شکل فضاهای معماری تودرتو در بستر صخره‌های آهکی تراشیده شده‌اند. گستردگی و وسعت محوطه نشان می‌دهد فضاها در دوره‌های مختلف تراشیده و استفاده شده‌اند. با این حال به دلیل نبود کاوش باستان‌شناختی در لایه‌های فرهنگی سطح محوطه و نهشته‌های کف درون فضاهای دستکند، دوره‌های فرهنگی و توالی آن چندان مشخص نشده است. در بررسی سطحی محوطه، شواهدی از مواد فرهنگی دوران تاریخی (قطعات سفالی)، اسلامی (سنگ‌قبرها، سفال، عناصر تزئینی دستکند) در محوطه قابل مشاهده است. پژوهشگر متقدم این مجموعه (Vardjavand, 1975) بدون ارتباط‌سنجی مواد فرهنگی سطحی محوطه، با عناصر معماری فضاهای دستکند زیرسطحی، قسمت نیایشگاه این مجموعه، را متعلق به دوران اشکانی با کاربری معبد مهر در نظر گرفته (Mikaeili, 2022) که در دوران ایلخانی تغییر کاربری داده است (Shekari Niri, 2019)؛ این در حالی است که گاه‌نگاری محوطه نیازمند مطالعات منسجم باستان‌شناختی بوده که تاکنون کاوش باستان‌شناختی یا مطالعات باستان‌سنجی مواد فرهنگی آن به‌منظور گاه‌نگاری مطلق انجام نشده است.

خوانش اشتباه کتیبه از سوی پژوهشگران متقدم مجموعه (Shekari Niri, 2006; Shojaudel & Alipour, 2005; Vardjavand, 1975) و بی‌توجهی به مفاهیم سیاسی - دینی نهفته در بطن آن یکی از ضعف‌های اساسی پژوهش‌های پیشین بوده است. نگارندگان در سال ۱۳۹۳ برای نخستین بار ضمن

خود با عنوان «مطالعه تطبیقی خط و نقش در کتیبه‌های مسجد ورامین و امامزاده یحیی ورامین» به مطالعه مضمون کتیبه‌ها و محل کاربرد آرایه‌ها در این دو بنا اشاره کرده است (Kari Jafari, 2016). نفیسی در پایان‌نامه خود با عنوان «بررسی نقوش محراب‌های گچی دوره ایلخانی در شهرستان اصفهان و حومه آن» به مطالعه نقوش محراب این دوره پرداخته است (Nafisi, 2019). از آثار سایر پژوهشگران که در متن و مآخذ به نام آنان اشاره رفته، می‌توان به‌عنوان پیش‌زمینه مطالعاتی در راستای شناخت این دوره و تحولات فرهنگی و سیاسی این زمان اشاره کرد. پژوهش حاضر به‌گونه‌ای روش‌مند و نوین به مطالعه این بنا و سیر تحولات تاریخی در راستای کتیبه پرداخته است، همچنین با مقایسه کتیبه این مجموعه با بناهای دیگری که در این دوران احداث شده، به تاریخ‌گذاری آن اشاره گردیده است.

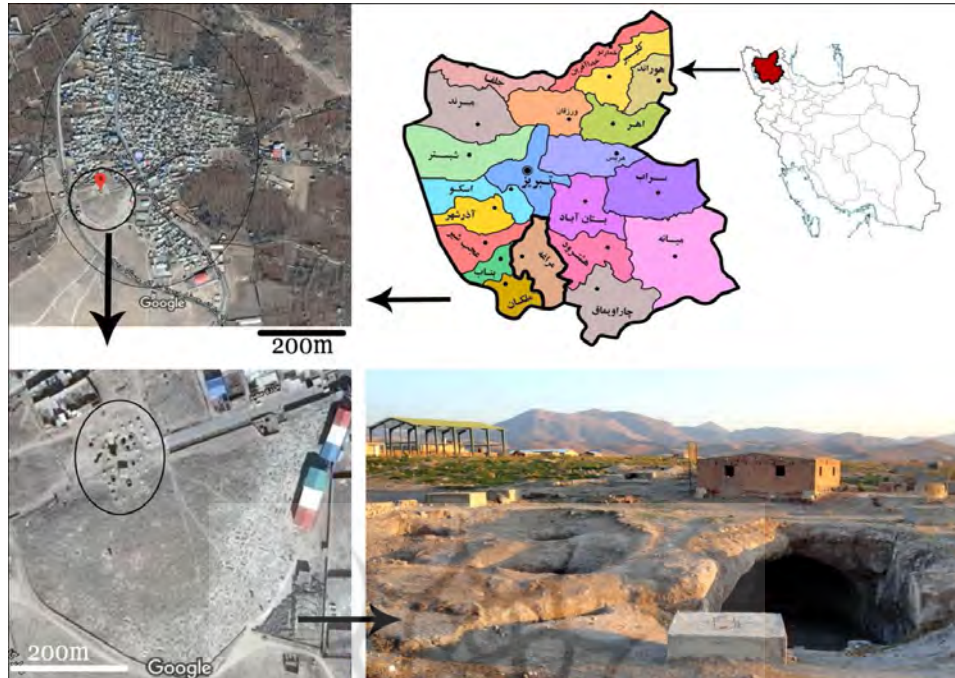
۳- توصیف و بررسی

۳-۱- مجموعه دستکند امامزاده معصوم

مجموعه دستکند امامزاده معصوم، در زیر گورستان قدیمی روستای وراثت (وَرَجُوی) و در فاصله ۶ کیلومتری سمت جنوب شرقی شهر مراغه واقع شده است. این محوطه جزء فضاهای دستکند زیرسطحی بوده که قسمت‌هایی از فضاها، به‌مرور زمان توسط عوامل طبیعی و انسان به‌طور کامل پر شده است. محوطه تاریخی امامزاده معصوم امروزه از سه قسمت اصلی تشکیل شده است. ۱- قسمت اصلی نیايشگاه، ۲- چله‌خانه صخره‌ای سمت غربی نیايشگاه و ۳- محوطه منسوب به اصطبل. هرچند براساس گفته مردم محلی و مطالعات ژئوفیزیک، وسعت محوطه دستکند زیرسطحی وسیع‌تر است و قسمت‌های از این فضاهای دستکند، زیر خانه‌های مسکونی روستا قرار دارد. فضاهای قابل بررسی این محوطه به ترتیب از سمت غرب عبارت‌اند از فضای چله‌خانه دستکند A، فضای نیايشگاه B و فضای منسوب به اصطبل C است (Sattarnezhad et al., 2021) (شکل‌های ۱ و ۲).

1972). شکاری نیری، علی‌پور و شجاع‌دل و همچنین آزاد این نیايشگاه را متعلق به آیین مهرپرستی در نظر گرفته‌اند (Azad, 2016; Shekari Niri, 2006; Shekari Niri, 2019; Shojaudel Alipour, 2005). اساس این پژوهش‌ها، متکی به فرضیه ورجاوند و کارنگ پیرامون معبد مهری است. در یک دهه اخیر نیز پژوهش‌های درباره این مجموعه توسط پژوهشگران ایرانی چون لبا ف خانکی (Labaf Khanaki, 2012)، رازانی و حمزوی (Razani & Hamzavi, 2018)، ستارنژاد و همکاران (Moradi & Sattarnezhad et al., 2021) و عمرانی و مرادی (Moradi & Omrani, 2022) انجام شده است.

گروه دوم شامل مطالعات انجام شده درباره کتیبه‌های ایلخانی است. از جمله فیضی و همکاران (۲۰۱۹) در مقاله‌ای با عنوان «مطالعه تطبیقی مضامین دینی در کتیبه‌های محراب‌های گچی دوره سلجوقی و ایلخانی» به بررسی تطبیقی کتیبه‌های محراب‌های گچی دوره سلجوقی و ایلخانی با توجه به مضامین دینی این دوران پرداخته‌اند (Faizi et al., 2019). صالحی کاخکی و تقوی‌نژاد (۲۰۱۷) در مقاله‌ای با عنوان «پژوهشی بر کاربرد یک فرم تزئینی در کتیبه‌نگاری محراب‌های گچبری قرن ششم تا قرن هشتم هجری در ایران» به شناسایی و معرفی انواع این حروف و کلمات یا فرم‌های تزئینی در کتیبه‌های محراب‌های گچبری قرن ششم تا قرن هشتم هجری و مقایسه آن‌ها با یکدیگر پرداخته‌اند (Salehi Kakhki & Taghavi Nejad, 2017). شکفته (۲۰۱۹) در مقاله‌ای با عنوان «مضمون کتیبه‌های قرآنی در محراب‌های گچی عصر ایلخانیان» با هدف شناخت کتیبه‌های قرآنی اجرا شده در محراب‌های گچی عصر ایلخانی و درک مضامین آن‌ها بررسی کرده است. در مقاله‌ای دیگر با عنوان «محراب‌های گچی دوره ایلخانی گنجینه‌ای از آیات قرآن» به شناخت محراب‌های گچی دوران ایلخانی، شناسایی فرم و مضامین کتیبه‌های قرآنی به‌کاررفته در این محراب‌ها و همچنین بررسی تأثیر کتیبه‌های قرآنی در زیبایی محراب‌ها پرداخته شده است (Khazaei Musk & Khazaei Musk, 1998). کاری جعفری در پایان‌نامه



شکل ۱. موقعیت جغرافیایی شهر مراغه در ایران و معماری صخره‌ای معبد ورجوی (Razani & Hamzavi, 2018)

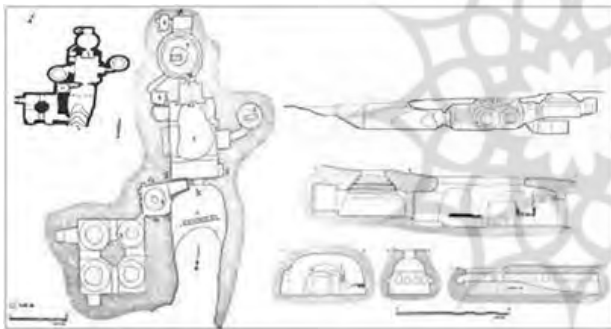


شکل ۲. موقعیت فضاهای دستکند مجموعه امامزاده معصوم (Sattarnezhad et al., 2021)

امامزاده معصوم به‌عنوان یکی از وسیع‌ترین فضاهای دستکند زیرسطحی دامنه‌های کوهستان سهند بوده که ابتدا با شماره ثبتی ۷۸۸ با نام امامزاده ملأ معصوم مراغه‌ای و مجدد در سال ۱۳۵۶ با نام نیایشگاه مهری و به شماره ثبتی ۳/۱۵۵۶ در فهرست آثار ملی ایران ثبت شده است (Mokhlesi, 1992). این

روستای وراثتی در مطالعات مربوط به معماری دستکند منطقه شمال غرب ایران حائز اهمیت فراوانی است؛ به‌طوری‌که در این روستا شواهدی از فضاهای دستکند متنوع شناسایی شده است. بخش وسیعی از این فضاها، کاربری آیینی- یادمانی و تدفینی متعلق به دوران اسلامی را دارد. مجموعه دستکند

که نمای سمت شمالی آن با شیب نسبتاً ملایم به سمت دشت مراغه ادامه داشته است. این قسمت از صخره یا به عبارتی دهانه ورودی مجموعه، دقیقاً با تپه رصدخانه در یک راستا قرار دارد. برای ورود به داخل مجموعه، در سال‌ها اخیر پله‌های سنگی قرار داده‌اند. در ساختار پلکان اول و دوم از سنگ‌قبرهای محوطه استفاده کرده‌اند. نمونه‌هایی از این سنگ‌قبرها امروزه در محوطه گورستان باقی‌مانده است. عرض راهرو ورودی در قسمت جلو ۷/۲۰ متر و در انتها ۶/۲۰ متر و عمق قسمت سرپوشیده آن حدود ۴/۷۰ متر است. در انتهای این فضا، ورودی دیگری به عرض ۱/۸۰ متر در صخره تراشیده شده است (Varjavand, 1972). پس از دالان ورودی تالار مرکزی و فضاهای متعدد پیرامون تالار مشاهده می‌شود (شکل‌های ۳ و ۴).



شکل ۴. پلان و نمای فضای B (Ball, 1979; Shekari Niri, 2006)

مقدور نیست. همچنین کف تعدادی از طاقچه هم‌سطح کف روی دیواره چهارگوش سمت غرب ورودی مستطیل شکل، نقش‌مایه اسلامی در هم تافته شده و نقش دو لوزی به شیوه نقش برجسته باقی‌مانده است (Ball, 1979). عنصر سازمان‌دهنده فضاها در این مجموعه، تالار مستطیل شکل مرکزی است (Shekari Niri, 2006) طول آن حدود ۱۲ متر و پهنای آن نزدیک ۶/۳۰ متر است. پوشش این قسمت به شکل تخت بوده و تنها در گوشه‌های دیوار اندکی از آن باقی مانده که دوره متأخر پوشش آجری برای سقف این قسمت ایجاد شده

مجموعه شامل تعدادی فضای دستکند زیرسطحی بوده که تنها قسمتی از آن امروزه قابل مشاهده است. براساس گفته اهالی روستا، وسعت مجموعه بسیار بزرگ‌تر است. در نزدیکی این مجموعه، محوطه دستکند پیرهاشم و ساری قیه قرار دارند. این دو محوطه نیز ارتباط فرهنگی - تاریخی با نیايشگاه داشته‌اند. مهم‌ترین قسمت این مجموعه دستکند نیايشگاه است که از قسمت‌های ۱- قسمت ورودی ۲- تالار مرکزی، ۳- فضاهایی با پلان مدور ۴- قسمت شاه‌نشین (مدفن امامزاده ملا معصوم) تشکیل شده است (Sattarmezhad et al., 2021). این قسمت‌ها با تراش غار طبیعی و گسترش آن در قالب نیايشگاه درآمده‌اند (Ball, 1979). بدون در نظر گرفتن بافت مسکونی روستای وراثی، در گذشته این محوطه به شکل یک بستر صخره‌ای بوده



شکل ۳. ورودی قسمت نیايشگاه مجموعه دستکند امامزاده معصوم (Authors, 2022)

در فضای شرقی (سمت چپ) قسمت ورودی یک فضا در دل صخره ایجاد شده که پلان آن به شکل مربع در ابعاد ۱۰×۱۰ متر است. در وسط این فضا، یک ستون به شکل هشت‌ضلعی به قطر آن ۵/۵ سانتی‌متر از سنگ تراشیده شده است. در سطح دیواره‌های این مجموعه تعدادی طاقچه در دیوار تالارها با وجود فرسایش قابل مشاهده بوده که کار تراش تعدادی از طاقچه‌ها نیمه تمام باقی‌مانده است (Azad, 2016; Ball, 1979). آنچه در این طاقچه‌های ایجادشده جای تأمل دارد، عمق کم طاقچه‌هاست؛ به طوری که این طاقچه به عمق ۳-۵ سانتی‌متر ایجاد شده که بر این اساس امکان قرار دادن اشیاء داخل آن‌ها

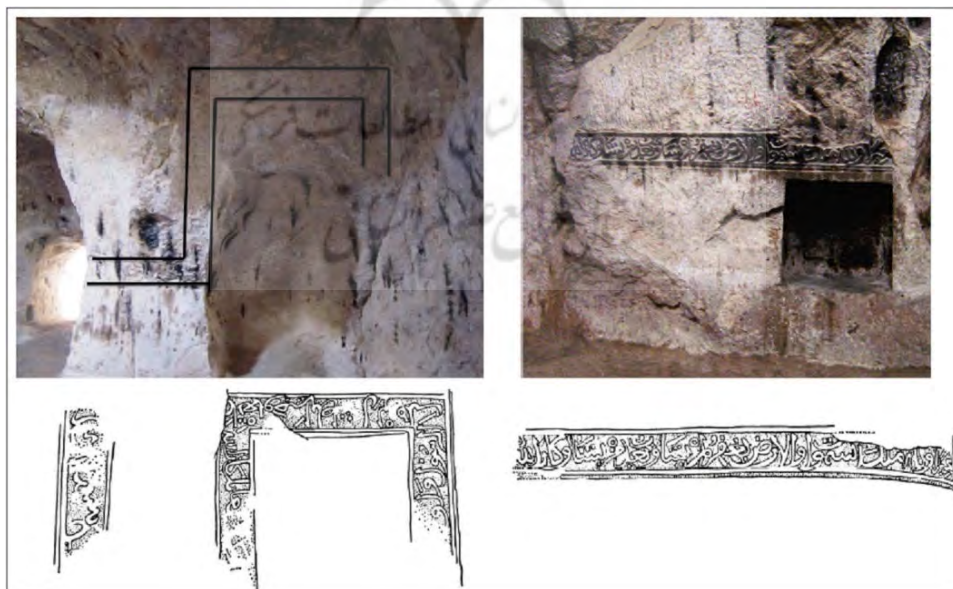
۱-۱-۳- کتیبه قرآنی مجموعه

در مجموعه دستکند امامزاده معصوم، کتیبه قرآنی روی دیواره ضلع غربی تالار مرکزی ایجاد شده است (Kambakhshfard, 1994). نقطه آغازین کتیبه از قسمت درگاه ورودی و محراب سنگی نیایشگاه آغاز شده و دور تا دور محراب را مزین کرده است. آیات این قسمت تا حدودی سالم باقی مانده و امکان قرائت آن وجود دارد. این کتیبه پس از دورزدن درگاه ورودی فضای سمت غربی در قسمت بالای طاقچه مستطیل شکل تالار مرکزی تداوم پیدا کرده است. کتیبه در این قسمت سالم بوده و کمتر تخریب شده است. این قسمت از کتیبه شباهت نسبی به آیه ۱۲۹ از سوره آل عمران دارد و سبب شده است پژوهشگران متقدم مجموعه (Shekari Niri, 2006; Shojaudel & Alipour, 2005; Vardjavand, 1975) با نگاهی سطحی به کتیبه، آن را آیاتی از سوره مبارکه آل عمران در نظر بگیرند. کتیبه دورتادور تالار مرکزی را به شکل یک نوار باریک مزین کرده بود که به تدریج تخریب شده و تنها در گوشه شمال شرقی تالار واژه «بالله» باقی مانده است (شکل ۶).

است. قسمتی از دیواره ضلع غربی فضای مرکزی کتیبه به خط نسخ ایجاد شده است (Kambakhshfard, 1994) (شکل ۵). این خط یکی از مشخصه‌های خطاطی دوره ایلخانی است که در تالار مرکزی امامزاده معصوم به کار رفته است (Ball, 1979). در مطالعات پیشین مضمون کتیبه تالار مرکزی، به اشتباه آیه ۱۲۹ از سوره آل عمران خوانده شده است (Shekari Niri, 2006; Shojaudel & Alipour, 2005; Vardjavand, 1975) و همین عامل سبب اشتباهات پژوهشگران بعدی درباره ماهیت کارکرد این نیایشگاه شده است.



شکل ۵. بخش عبادتگاه، قسمتی از گنبد و کتیبه آن (Authors, 2022)



شکل ۶. جزییات کتیبه به کار رفته نیایشگاه امامزاده معصوم (Authors, 2022)

آیینی- دینی باقی‌مانده که ساختار آن‌ها برخلاف معماری معمولی به شیوه معماری دستکند است. این‌گونه معماری با کاست مصالح از بستر صخره شکل گرفته و بیشتر با نام معماری صخره‌ای شناخته شده است. این فضاهای دستکند مانند فضاهای دست‌ساز عناصر تزئینی و کاربردی از قبیل کتیبه، محراب، مقرنس، سکو، محراب باقی‌مانده است. در این بین کتیبه‌های این فضاها اهمیت مهمی در شناخت ماهیت معماری این آثار دارد. با توجه به اهمیت خوشنویسی در قرون ۷ و ۸ ه.ق و با وجود خوشنویسان سرشناسی چون یاقوت مستعصمی، گچکاران با به خدمت گرفتن خوشنویسان و با پر نقش و نگار کردن زمینه کتیبه و سادگی آن از حدود اوایل قرن ۸ ه.ق بر جلوه بیشتر کتیبه‌ها در بناها افزودند (Shokfteh, 2012). آیات قرآنی بسیاری در بناهای آیینی از این دوره باقی‌مانده است که در این بین تعدادی از بناها مزین به سوره فتح است از جمله «محراب مسجد جامع ساوه (۷ ه.ق)، مسجد جامع بسطام (۷۰۲ ه.ق)، مسجد جامع فارفان (قرن ۸ ه.ق)، مسجد جامع ورامین (۷۲۲ ه.ق)، مسجد جامع ابرقو (۷۳۸ ه.ق)، مسجد کرمانی (قرن ۸ ه.ق)، مقبره شیخ حیدر مشکین‌شهر (۷۳۱ ه.ق)». کتیبه اصلی مقصوره مسجد جامع اشترجان، سلطانیه زنجان و مسجد جامع کبیر یزد نیز به کار رفته است. با دقت در کتیبه‌های تاریخ‌دار این بناها مشخص می‌شود چگونگی این آثار پس از دوره غازان‌خان محمود که اسلام را به‌عنوان دین رسمی برگزید، ایجاد شده‌اند. با توجه به جدول ۱، در بیشتر بناهای این دوره از آیات ۱ تا ۶ سوره فتح به‌صورت عامدانه استفاده کرده‌اند. مفهوم این آیه‌ها به پیروزی (فتح) اسلام بر دشمنانش اشاره دارند. مفهوم این آیه‌ها با آیه به کار رفته در نیایشگاه دستکند امامزاده معصوم مطابقت می‌کند.

این کتیبه به خط ثلث نگاشته شده و قدیمی‌ترین کتیبه باقی‌مانده از بناهای آیینی- مذهبی شهر مراغه از دوره ایلخانی محسوب می‌شود. کتیبه مذکور به‌مرور زمان به‌دلیل عوامل طبیعی و انسانی به‌خصوص شواهدی از روشن کردن شمع روی آن بسیار آسیب دیده است. آیات به‌کاررفته در کتیبه به شرح زیر است:

«... وَ لِلّٰهِ مَلِكُ السَّمَاوَاتِ وَ الْأَرْضِ يَغْفِرُ لِمَن يَشَاءُ وَ يَعَذِّبُ مَن يَشَاءُ وَ كَانَ اللَّهُ غَفُورًا رَحِيمًا؛ مالکیت و حاکمیت آسمان‌ها و زمین از آن خدا است، هر کس را بخواهد (و شایسته بداند) می‌بخشد و هر کس را بخواهد مجازات می‌کند و خداوند غفور و رحیم است». جنس این کتیبه سنگی بوده و از نظر گاه‌شناختی متأخرتر از اولین دوره تراش مجموعه است؛ بنابراین قبل از ایجاد این کتیبه، در اوایل دوره ایلخانی از مجموعه دستکند استفاده می‌کرده‌اند. این کتیبه پس از اصلاحات دینی غازان‌خان در این قسمت ایجاد شده است. در برخی بناهای باقی‌مانده از دوران ایلخانی، شواهدی از کتیبه قرآنی مزین به آیاتی از سوره مبارکه فتح دیده می‌شود. به نظر می‌رسد طراحان و حامیان این آثار اعتقاد راسخی به این سوره داشته‌اند؛ بنابراین برای دستیابی به چنین نظریه‌ای نیاز است وضعیت کتیبه‌نگاری در دوره ایلخانی بررسی شود.

۲-۱-۳- مضامین کتیبه‌ها در تزیینات معماری

دوره ایلخانی

حکومت ایلخانی از حدود ۶۶۳ ه.ق تا ۷۵۶ ه.ق. بر بخش‌های وسیعی از نجد ایران حکومت می‌کردند. آثار نفیسی با مصالح و تزییناتی از قبیل آجر، گچ، سنگ، کاشی یا تلفیقی از این‌ها باقی‌مانده است؛ با این حال در برخی مناطق کشور به‌خصوص منطقه آذربایجان ایران، گونه خاصی از فضاهای

جدول ۱. آیاتی از سوره فتح در برخی بناهای دوره ایلخانی (Authors, 2022)

منبع	مفهوم	آیات / سوره	قدمت	موقعیت	بنا
(Shokfteh, 2014)	پیام آور فتح و پیروزی بر دشمنان اسلام، هدایت و در پی آن ایجاد آرامش برای مؤمنان	۱-۷ فتح	ایلخانی	ساوه	محراب مسجد
(Blair & Bloom, 2003)	بیشتر به فتح خدا درمورد تنبیه کفار، بت پرستان و منافقان اشاره داشته و از حمایت الهی به نفع مؤمنان و وعده‌های بهشتی سخن می‌گوید.	۴-۱ فتح	۷۰۲ ه.ق	بسطام	مسجد جامع

بنا	موقعیت	قدمت	آیات/سوره	مفهوم	منبع
مسجد جامع	فارغان	قرن ۸ م ق	۱-۴ فتح	پیام آور فتح و پیروزی بر دشمنان اسلام، هدایت و در پی آن ایجاد آرامش برای مؤمنان	(Shokfiteh, 2014)
مسجد جامع	ورامین	۷۲۲	۱-۵ فتح	مسجد جامع ورامین پیام آور فتح و پیروزی بر دشمنان اسلام، هدایت و در پی آن ایجاد آرامش برای مؤمنان و بخشش گناهان افراد باایمان	-
مسجد جامع	ابرقو	۷۲۸ م ق	۱-۳ فتح	پیام آور فتح و پیروزی بر دشمنان اسلام، هدایت مؤمنان	-
مسجد کرمانی	تربت جام	۸ م ق	۱-۵ فتح	پیام آور فتح و پیروزی بر دشمنان اسلام، هدایت و در پی آن ایجاد آرامش برای مؤمنان و بخشش گناهان افراد باایمان	(Salehi Kakhki & Taghavi Nejad, 2017)
مقبره شیخ حیدر	مشکین شهر	۷۳۱ م ق	۲۶-۲۷ فتح	تراشیدن موی سر و کوتاه کردن ناخن اشاره شده است. اشاره به دین کامل اسلام، وعده خداوند به مؤمنان و آمرزش و پاداش آنان	-
گنبد سلطانیه	زنجان	ایلیخانی	آیات کامل سوره فتح	مضمون سوره فتح: اشاره به پیروزی اسلام و تأکید بر تحقق خواب پیامبر (ص) مبنی بر وارد شدن به مکه و انجام مناسک عمره، اشاره به حوادث صلح حدیبیه و مسئله بیعت رضوان، اشاره به مقام پیامبر (ص) و هدف والای ایشان، معرفی کسانی که از شرکت در جهاد معاف هستند، اشاره به ویژگی‌های پیرامون پیامبر اسلام (ص) و صفات مخصوص آن‌ها	-
مسجد جامع	اشترجان	۷۱۵ م ق	۱-۶ فتح	پیام آور فتح و پیروزی بر دشمنان اسلام، هدایت و در پی آن ایجاد آرامش برای مؤمنان و بخشش گناهان افراد با ایمان، عذاب منافقان و بدهکاران	(Rezvan, 2013)

دارای اهمیت زیادی در بناهای دوران اسلامی ایران هستند (Makinejad, 2011). پیام اصلی معماری مستقیم به‌وسیله کتیبه ابلاغ می‌شد. این آثار به‌عنوان یکی از مهم‌ترین منابع تاریخی نقش مهمی در آشکارکردن هویت فضاهای معماری، روش ساخت، اداره، حامیان و سایر جنبه‌های این بناها دارند. کتیبه‌ها ارائه‌دهنده آگاهی‌هایی هستند که شناخت تاریخی ما را به مسائل اقتصادی، سیاسی و اجتماعی اصلاح و تکمیل می‌کنند. از لحاظ ارتباط با بیننده نیز کتیبه‌ها حاوی پیام‌های مختلفی بوده و به اشکال گوناگون، با خطوط متفاوت در زبان‌های مختلف نوشته شده است. ارزش‌های هنری و بصری کتیبه‌ها همواره مورد توجه است؛ به همین دلیل کتیبه‌ها می‌توانند بعضی از خصوصیات فرهنگی، افکار، عقاید و رفتارها را نشان دهند و از جنبه‌های تزئینی، تاریخی - مذهبی اهمیت

با دقت در این بناها، مشخص شد این بناها، متعلق به زمانی است که اسلام توسط غازان خان و سلطان محمد اولجایتو به‌عنوان دین رسمی انتخاب شده است. پس از این دوران، جامعه مسلمان نسبت به سایر ادیان و مذاهب قدرت یافته و توانست در جامعه ایرانی برای خود جایگاهی پیدا کند. بر همین اساس ارتباط معناداری در انتخاب سوره فتح در کتیبه‌های بناهای آیینی این دوران می‌توان مشاهده کرد؛ بنابراین کتیبه قرآنی مزین به سوره فتح در مجموعه دستکند امامزاده معصوم نیز به شیوه عامدانه در راستای ترویج باورهای سیاسی - دینی این دوران انتخاب شده است.

۲-۳- بحث

کتیبه‌ها تنها عناصر بصری که به‌طور مستقیم حامل معنا بوده و از دو جنبه، تصویری (شکل ظاهری) و محتوا و متن،

امامزاده معصوم، در بردارنده آياتی از سوره مبارکه فتح است. سوره فتح، چهل و هشتمین سوره قرآن کریم مدنی است و ۲۹ آیه دارد. این سوره را «فتح» به معنای پیروزی می‌نامند؛ به این مناسبت که در آغاز آن از فتح مبین (پیروزی درخشان) سخن می‌گوید. مفسران درباره اینکه این فتح به کدام پیروزی اشاره دارد، اختلاف دارند (Khorramshahi, 1998)؛ در حالی که بعضی نیز آن را ناظر به فتح خیبر می‌دانند و برخی اشاره به پیروزی اسلام بر تمام دشمنان از طریق قدرت منطبق، برتری و معجزات آشکار دانسته‌اند (Makarem Shirazi & A group of writers, 1995)؛ بنابراین مضمون آیه به فتح خیبر اشاره دارد که حاکی از تقابل مسلمین با یهودیان است. همچنین در روایات آمده است پیامبر اکرم (ص) فرموده‌اند: «هرکس سوره فتح را قرائت کند، مانند کسی است که همراه پیامبر در فتح حضور داشته است و در روایت دیگری آمده است: فضیلت قاری سوره مانند آن است که با پیامبر در فتح مکه حضور داشته است» (Tabarsi, 1993). امام صادق (ع) فرموده است: «مال‌ها و زنان و فرزندان را با قرائت سوره فتح از تلف و گزند و آسیب حفظ کنید؛ زیرا هرکس بر قرائت آن مداومت ورزد روز قیامت منادی ندا می‌دهد تا همه آفریدگان بشنوند که تو از بندگان خالص من هستی و می‌فرماید: او را به بندگان شایسته و صالح من ملحق کنید و او را به بهشت نعمت‌های من وارد سازید و از شراب سر به مهر به او بنوشانید که با طعم کافور است» (Saduq, 1986). با استناد به روایات شیعی و کتب تفسیری، مضمون سوره فتح نخست به پیروزی مسلمین بر سایر ادیان به خصوص دو قوم یهود و قریش اشاره دارد. بعد از این وقایع «اسلام» با عنوان دین رسمی ممالک اسلامی از جمله ایران انتخاب شد، اما با ورود مغولان به ایران و تشکیل حکومت توسط آن‌ها، ساختارها و چارچوب‌های سیاسی، اجتماعی و دینی موجود را دگرگون کرد. تا پیش از ورود و استیلای مغولان همه حکومت‌های ایرانی بعد از اسلام در تاریخ ایران، مشروعیت خود را از خلافت عباسی و مقام خلیفه می‌گرفته‌اند. ورود مغولان و سلطه فراگیر آن‌ها بر ارکان قدرت و ثروت ایران و ایرانیان، تعادلات موجود قدرت سیاسی، اقتصادی و مذهبی را دگرگون و گروه‌بندی‌ها و

دارند (Taghizade & AliMohammadi Ardakani, 2017)، بر همین اساس کتیبه‌ها از آنجا که جزء مستندترین مدارک در پژوهش درباره یک بنا بوده مورد توجه هستند، همواره بر نقل قول‌های تاریخی رجحان دارند و بسیاری از تغییر و تحولات و اطلاعات جامعه را می‌توان در کتیبه‌ها جست‌وجو کرد (Makinejad, 2011).

گسترش کمی و کیفی بناهای آیینی - دینی دوره ایلخانی که با حمایت شاهان، شاه‌زادگان و حاکمان در شهرهای چون مراغه، تبریز، سلطانیه و بغداد ایجاد شد (Blair & Bloom, 2003) زمینه مناسبی برای بروز شیوه‌های هنری در آرایه‌های معماری آیینی فراهم آورد. اسلام‌آوری ایلخانان و تلاش برای نشان دادن اعتقادات خود در قالب توجه به ساخت بناهای آیینی و استفاده از هنر کتیبه‌نگاری قابل تحسین است. کتیبه‌نگاری در ادوار گذشته، تأثیر شگرفی بر اندیشه‌ها و باورهای جوامع، آشکار کردن هویت فضاهای معماری، روش ساخت (Taghizade & AliMohammadi Ardakani, 2017) و یکی از مهم‌ترین ابزار تبلیغی در آن جوامع شمرده می‌شد (Saghaei & Behroozipour, 2017). در دوره ایلخانی مانند بسیاری از دوره‌ها، کتیبه‌ها از منابع مهم تاریخ این دوره هستند. کتیبه‌های ایلخانی باقی‌مانده در بناها و سکه‌ها از منابع دست‌اول این دوران به شمار می‌روند و نمایشگر موضوعات و تغییرات دینی هستند که در دوره ایلخانان اتفاق افتاده‌اند (Sarafrazi, 2010). این منابع به‌عنوان مکمل منابع مکتوب بوده و از نظر مطالعه، باورهای دینی - مذهبی، هنر، ایدئولوژی و اندیشه سیاسی دوران ایلخانی حائز اهمیت فوق‌العاده‌ای است.

مراغه، نخستین پایتخت ایلخانان، بستری مناسب برای مطالعه دگرگونی‌های آیینی - دینی شهرهای ایران بوده است. در این شهر، فضاهای معماری متنوع برای ادیان و مذاهب چون اسلام (تشیع و تسنن)، بودایی و مسیحی توسط حاکمان ایلخانی ایجاد شد. مجموعه دستکند امامزاده معصوم و رجوی، به دلیل داشتن کتیبه قرآنی با مضمون «پیروزی» محیط تاریخی مناسب برای مطالعه تحولات و اصلاحات دینی این دوران به شمار می‌رود. کتیبه به کاررفته در مجموعه دستکند

گرایش‌های سیاسی و عقیدتی را متحول کرد (Torabi Farsani & Bahadori, 2011). هرچند مغولان گرایش‌ها و تعصبات دینی - مذهبی خاصی نداشتند، باید گفت سیاست تسامح و تساهل دینی ایلخانان بیشتر به سود گروه‌ها و اقلیت‌های دینی بوده و حتی در موارد زیادی به زیان اکثریت جامعه مسلمانان ایران بوده است (Nojavan, 2014).

براساس متون تاریخی در دوره ایلخانی گروهی از مغولان به دین بودایی گرایش داشتند و معابد بودایی در سراسر ایران پراکنده بوده است (Eshpoler, 1989)؛ به طوری که برخی شاهان اولیه ایلخانی مانند هولاکو دستور ساخت بت‌خانه‌هایی در خوی را داده‌اند (Hamedani, 1994)، این تمایل به دین بودا زمینه مناسبی برای گسترش این آیین در ایران فراهم کرد. پس از این دوره، به تدریج کارگزاران مشاوران و راهبان بودایی از چین، تبت، سرزمین اُیغور و حتی هند به ایران مهاجرت کردند. نفوذ این دین در غرب ایران جلوه بیشتری پیدا کرد و مراغه، خوی، آران مکان‌های مناسب برای معابد آن‌ها شد (Bayani, 1992). این معابد به شیوه دستکند درون بسترهای صخره‌ای تراشیده شده و قابل مقایسه با معابد غاری بودایی در مناطقی از چین، مغولستان و هندوستان است. تعدادی از ایلخانان نیز پیرو آیین بودا شدند و از مشاورت بوداییان بهره می‌بردند، چنانکه هلاکو و آباقاخان مشاوران بودایی در دربار خود داشتند. از جمله می‌توان به جنگلون اشاره کرد که از بخشیان بودایی و از مشاوران اعظم وی به شمار می‌رفت (Khwandmir, 1998). با توجه به وجود بوداییان در مجموعه علمی رصدخانه خواجه نصیرالدین (Hamedani, 1994) اقامتگاه‌های بودایی در این شهر برپا شده بود (Morgan, 2015)؛ با این حال به تخت نشستن غازان خان سبب ایجاد اصلاحات اساسی در ساختار سیاسی و دینی ایلخانان شد. پیروزی غازان خان فرمانروای مسلمان، دین بودا را یک‌باره ریشه‌کن کرد. معابد بودایی چپاول و ویران شدند یا به شکل مسجد درآمدند (Eshpoler, 1989). به دستور غازان‌خان و سایر خانان بعدی، در تمامی روستاها و شهرها، مساجد و خانقاه‌هایی احداث شد. طراحان، هنرمندان و حامیان برخی از بناهای آیینی این دوره، برای بیان پیروزی اسلام بر

سایر ادیان، از هنر کتیبه‌نگاری استفاده کردند. مضامین استفاده‌شده در کتیبه‌ها، اشاره مستقیم به پیروزی اسلام بر سایر ادیان دارد؛ بر همین اساس مضمون آیه قرآنی نیایشگاه امامزاده معصوم مانند تحولات صدر اسلام که اشاره به پیروزی اسلام بر قوم یهود داشت در دوره ایلخانی نیز به غلبه اسلام بر آیین بودایی اشاره دارد؛ بنابراین براساس متون تاریخی کتیبه مذکور در دوره سلطنت غازان‌خان ایجاد شده است. سایر کتیبه‌های مزین به سوره فتح نیز در این عصر یا پس از این دوره شکل گرفته‌اند.

۴- نتیجه‌گیری

مسئله باورهای دینی حاکمان ایلخانی یکی از مهم‌ترین مسائل اجتماعی دوره ایلخانی محسوب می‌شود که از هر لحاظ تأثیر عمیقی در تاریخ ایران داشته است. سیاست تسامح دینی نزد حاکمان ایلخانان یکی از ستوده‌ترین خصایص آن‌ها محسوب می‌شود که نموده‌های آن در متن و مضامین کتیبه‌های این دوره باقی مانده است؛ بر همین اساس مطالعه کتیبه‌های دوره ایلخانی به‌عنوان یکی از شاخص‌های شناسایی گرایش‌های سیاسی، دینی و اجتماعی این دوره جایگاه ویژه‌ای دارد. برخی از کتیبه‌های این دوره مزین به آیاتی از سوره مبارکه فتح است. مضامین این کتیبه به پیروزی اسلام بر سایر ادیان اشاره دارد؛ بنابراین مضامین کتیبه‌ها به‌صورت اتفاقی انتخاب نشده‌اند، بلکه انتخاب آن‌ها متناسب با شرایط اجتماعی، سیاسی و مذهبی جامعه و بناها بوده است. براساس آنچه در متن مقاله اشاره شد، عامل استفاده از سوره فتح در برخی بناهای دوره ایلخانی به‌خصوص پس از سلطنت غازان‌خان، گرایش‌های اعتقادی او به دین اسلام و سخت‌گیری‌ها اعمال‌شده به سایر ادیان بوده است؛ بنابراین مطالعه و تحلیل مضامین کتیبه نیایشگاه امامزاده معصوم شهرستان مراغه نشان می‌دهد این کتیبه در دوره غازان خان (محمود) و پس از گرایش به دین مبین اسلام با هدف نشان‌دادن پیروزی دین اسلام نسبت به سایر ادیان به‌خصوص باورهای بودایی و مسیحی ایجاد شده است؛ بنابراین براساس این کتیبه ماهیت کاربری نیایشگاه امامزاده معصوم مراغه در دوره غازان‌خان تغییر کاربری یافته و

منابع مالی

منابع مالی این پژوهش توسط دانشگاه محقق اردبیلی تأمین شده است.

تعارض منافع

تعارض منافی بین نویسندگان وجود ندارد.

به‌عنوان یک فضایی آیینی- دینی متناسب با باورهای دین اسلام درآمده است. از این دوران به بعد ساختار نظام دینی- مذهبی مراغه، بار دیگر متأثر از دین اسلام گردید و جمعیت مسلمان‌نشین در آن توانستند به قدرت‌های سیاسی- دینی دست یابند و به‌تدریج مساجدی در محله‌ها ایجاد شد.

سپاسگزاری

از جناب آقای مهدی حسینی‌نیا و حامد تقی‌زاده به پاس همکاری در انجام فعالیت میدانی و کتابخانه‌ای تشکر و قدرانی می‌شود.

References

- Azad, A. (2016). Three rock-cut cave sites in Iran and their Ilkhanid Buddhist aspects reconsidered. In *In Islam and Tibet- Interactions along the Musk Routes*. pp. 223-244. Routledge.
- Ball, W. (1979). The Imamzadeh Masum at Vardjovi: A rock-cut Il-khanid complex near Maragheh. *Archäologische Mitteilungen aus Iran Berlin*, 12, 329-340.
- Bayani, S. (1992). *Religion and Government in Mongol Iran*. Tehran: University Press.
- Blair, S. S., & Bloom, J. M. (2003). *The art and architecture of Islam 1250-1800* (S. M. M. H. Golpayegani, Trans.). Tehran: Islamic Culture and Guidance.
- Eshpoler, B. (1989). *History of the Mongols in Iran* (M. Mirafteb, Trans.). Tehran: Scientific and Cultural Publications.
- Faizi, F., Hajizadeh, K., & Sadeghi, S. (2019). A Comparative Study of Religious Themes in Inscriptions of Plasterwork Mihrabs during the Seljuq and Ilkhani Periods. *Journal of Pazhuhesh-e Honar*, 9(17), 61-75.
- Hamedani, R. (1994). *Jameol tavarikh histories*. (B. Karimi, Ed.). Tehran: Iqbal.
- Kambakhshfar, S. (1994). Archaeological studies of Azarshahr and Maragheh, another article about the construction of several monasteries and mosques. *Journal of Cultural Heritage*, (12).
- Karang, A. (1972). *Asar and historical monuments of Maragheh*. Tabriz: General Department of Education.
- Kari Jafari, M. (2016). *Comparative study of calligraphy and engraving in the inscriptions of Varamin Grand Mosque and Yahya Varamin Imamzadeh (8th lunar century - Ilkhanid period)*, thesis for obtaining a master's degree Semnan University - Faculty of Art and Architecture.
- Khazaei Musk, S., & Khazaei Musk, A. (1998). *Gypsum altars of the patriarchal period, a treasure trove of Quranic verses*. Fifth National Conference on Applied Research in Civil Engineering, Architecture and Urban Management, Tehran.
- Khorramshahi, B. (1998). *Encyclopedia of Quran and Quranic Studies* (Vol. 2). Tehran: Friends Venus.
- Khwandmir. (1998). *History of Habib Al Seer* (M. D. Siyaghi, Ed.). Tehran: Khayyam.
- Kleiss, W. (1973). Planaufnahmen Urartaischer Burgen In Iranisch Azarbaijan Im Jahre 1972. *Archologische Mitteilungen Aus Iran, Neue Folg*, e6, 7, 80.

- Labaf Khanaki, M. (2012). Comparative Analysis of a Special Form in Dastkand Architecture, *Journal of Works*, 58, 98-104.
- Makarem Shirazi, N., & A group of writers. (1995). *Tafsir Nomoneh*. Qom: Dar al-Kitab al-Islamiyya.
- Makinejad, M. (2011). The evolution of calligraphy in Sols inscriptions In Iranian architecture (Safavid to Qajar period). *Negareh*, 4(13), 29.
- Mikaeili, A. P. D. M. (2022). Mithraism Rock Temple Architecture In Iran. *New Era International Journal of Interdisciplinary Social Researches*, 12(8-22).
- Mokhlesi, M. (1992). *List of historical monuments of Azerbaijan*. Tehran: Published by the Cultural Heritage Organization.
- Moradi, A., & Omrani, B. (2020). New Horizons Towards Three Rock-Cut Tombs (13th-14th CE) from Northwest Iran. *The International Journal of Humanities*, 27(2), 53-69.
- Morgan, D. (2015). *Medieval Persia*, Publisher Routledge.
- Nafisi, M. (2019). *A Study of Patterns of Bedding Altar of the Ilkhanid Period in Isfahan and Its Suburbs*, Thesis for Master's Degree Isfahan University of Arts - Faculty of Arts.
- Nojavan, M. (2014). *A Study of Ghazan Khan Reforms (Ilkhanid Period)*, Master Thesis in History Urmia University.
- Razani, M., & Hamzavi, Y. (2018). Characterization of Historic Mortar from the Architectural Decoration and Plaster of Rocky Temple of Verjuy in Maragheh, Iran. *Journal of Research on Archaeometry*, 4(2), 21-33.
- Rezvan, N. (2013). *A Study of the Symbolic Aspects of Architecture and Decoration of Ilkhanid Landmark Buildings*, Thesis for Master of Archeology Mohaghegh Ardabili University.
- Saduq, M. (1986). *The Reward of Deeds and the Eagle of Deeds*. Qom: Dar Al-Sharif.
- Saghaei, S., & Behroozipour, H. (2017). The role of building inscriptions in promoting religious ideas and the legitimacy of Safavid rulers (Case study of buildings in Isfahan, Ardabil and Mashhad). *Shiite Studies*, 58(15), 185-228.
- Salehi Kakhki, A., & Taghavi Nejad, B. (2017). A study of the function of a decorative form in the inscriptions of the stuccoed mihrabs created during the 12th and 14th centuries. *Iran University of Science & Technology*, 5(2), 55-74.
- Sarafrazi, A. (2010). The religious and political attitudes of Ilkhans towards the Ilkhanid's coins (1253-1355). *Journal of Historical Researches*, 2(1), 47-66.
- Sattarnezhad, S., Hajizadeh, K., Rezaloo, R., & Maroufi, E. (2020). Classification and Analysis of Troglodytic Architecture, Man-made Cave, in the county of Maragheh. *Journal of Housing and Rural Environment*, 39(170), 53-66.
- Sattarnezhad, S., Naseri Somei, H., & Maroufi Aghdam, E. (2021). Investigating and Analyzing the Nature of the Troglodyte Architecture of the Imamzadeh Masum in Maragheh. *pazhoheshha-ye Bastan shenasi Iran*, 10(27), 213-234.
- Shekari Niri, J. (2006). Imamzadeh Ma'sum Maragheh, the Temple of Iranian Worship and Signs in European Temples. *Iranian Studies*, 5(10), 109-125.
- Shekari Niri, J. (2019). Formation of the Mithraic Temples in Northwestern Iran and Comparison with Roman Mithraeums. *Space Ontology International Journal*, 8(4), 37-56.
- Shojaudel, N., & Alipour, N. (2005). History of Mehr worship and Mehr Varjavi shrine in Maragheh. *Journal of Historical Studies*, 24 and 25(7), 44-55.
- Shokfteh, A. (2012). Visual features of patchwork decorations index of patriarchal architecture. *Iranian architectural studies*, 2, 71-98.
- Shokfteh, A. (2014). Themes of Quranic inscriptions in gypsum altars of the Ilkhanid era. *Quarterly Journal of Islamic Architectural Research*, 3(15), 79-98.
- Tabarsi, F. (1993). *Majma 'al-Bayan fi Tafsir al-Quran, research and introduction by Mohammad Javad Bolaghi*. Tehran: Nasser Khosrow Publications.

Taghizade, A., & AliMohammadi Ardakani, J. (2017). Analysis of the inscriptions as advertising media in Persian architecture. *Negareh Journal*, 12(41), 80-93.

Torabi Farsani, S., & Bahadori, A. (2011). The religious policy of the Mongols and Ilkhanids in Iran. *Muscovite Scientific-Research Quarterly*, 18(6), 125-105.

Vardjavand, P. (1975). The Imāmzāde Ma'sum Varjuvī near Marāgha. *East and West*, 25(3/4), 435-438.

Varjavand, P. (1972). The Rock Shrine of Imamzadeh Ma'sum Varjovi. *Historical Studies*, 5(7), 9-3.

